

Portable Player Dock
PDX-11 Owner's manual

English

Supplied Accessories

Please confirm that the following accessories are included before using the unit.
• Remote control • AC adaptor

Features

● **Multi-Source Mix**

When an iPhone/iPod and another external device are connected to PDX-11, audio can be enjoyed in many ways—for example, by playing music while listening to the news.

● **Integrated Volume Control**

You can control the PDX-11's volume level by operating the volume control function on the iPhone/iPod.

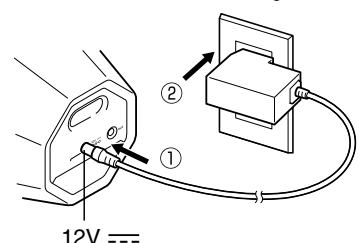
● **Charge Your iPhone/iPod Battery**

● **Battery Operation**

You can enjoy listening to music anytime, anywhere.

Before Use

Connect the included AC adaptor.

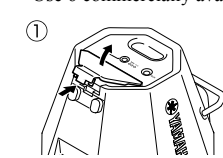


Connect the AC adaptor to PDX-11, before connecting the power cable to the wall outlet.

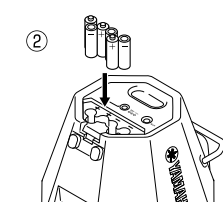
When using PDX-11 with batteries, disconnect the AC adaptor from the rear panel.

● **When Operating PDX-11 Using Batteries**

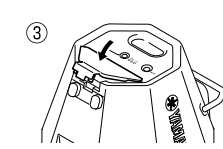
Use 6 commercially available AA batteries.



To remove the battery cover, push the tab while lifting the cover upward.



Follow the + and - markings on PDX-11 when inserting the batteries.



Replace the battery cover.

During battery-powered operation, if PDX-11 is left in the powered-off state without being operated for 30 minutes, power-saving mode will be activated and remote control will not work.

Push the **Power** on the control panel of PDX-11 to cancel the power-saving mode.

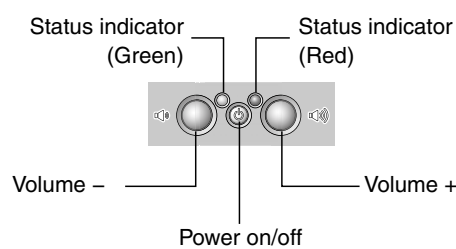
1 Turning on the Power

Push the **Power**.

When the power is on, the green status indicator will light up.

When PDX-11 is left in the powered-on state without connecting to the iPhone/iPod and external device's connector cable, it will turn off in 30 minutes.

Control Panel



2 Connecting Music Devices

Connect the iPhone/iPod to the iPod dock.

The battery of the connected iPhone/iPod will be charged.

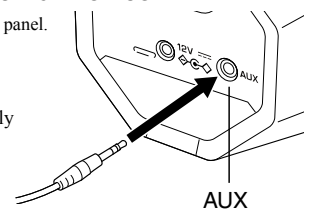
Notes

- The iPhone/iPod battery cannot be charged when PDX-11 is being operated by batteries.
- Be sure to use a dock adaptor included your iPhone/iPod or applicable commercially available dock adaptor. If you do not use an adaptor or the adaptor is not compatible, the connection may be loose or poor, causing damage to the connector. For more information about the dock adaptor, refer to Apple's website.
- If the iPhone/iPod is forcibly connected while still in a protective case, the connector may be damaged. Make sure to remove any protective iPhone/iPod case before connecting.
- When the unit is used with the iPhone/iPod's shake shuffle function on, the iPhone/iPod might shuffle due to the vibration of speaker depending on the music played back. If this happens, turn the shake shuffle function off. (Refer to the instruction manual of the iPhone/iPod to turn the function off.)
- Always disconnect iPhone/iPod from PDX-11, before carrying it by its handle.
- If the iPhone/iPod is connected while playing videos or music on the iPhone/iPod, PDX-11 will turn on automatically and continue the play (except when PDX-11 is in power-saving mode).
- You can always connect and disconnect the iPhone/iPod.
- The PDX-11's volume level can be adjusted using the iPhone/iPod. The volume level will also be displayed on the iPhone/iPod.
- PDX-11 turns off automatically, when the iPhone/iPod and external device's connector cable are disconnected.

Connecting an External Device

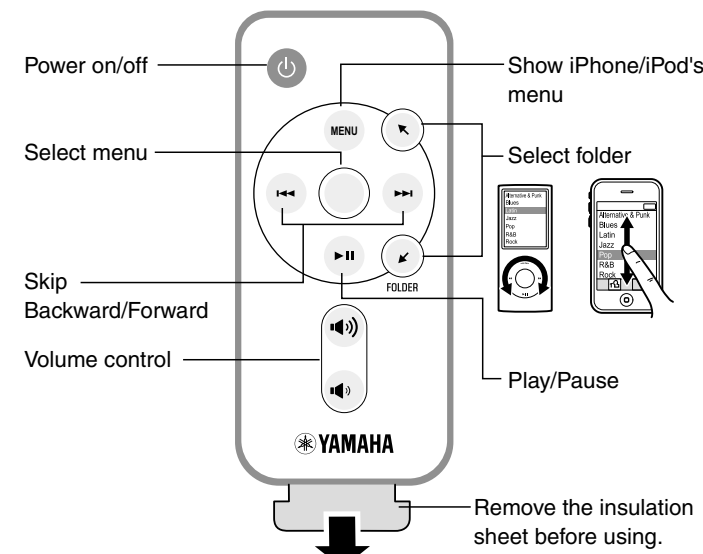
Connect to the AUX on the rear panel.

To connect an external device to PDX-11, use a commercially available 3.5 mm (1/8 in.) stereo mini plug cable.

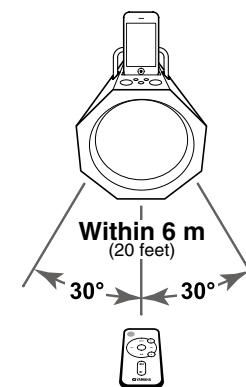


3 Playing Audio

If you start playback on the connected device, sound will come from the PDX-11's speakers. iPhone/iPod's playback can be controlled using either the included remote control or the iPhone/iPod itself.

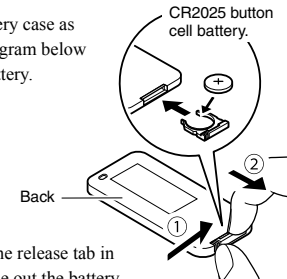


● **Operate by the Remote Control**



● **Replacing the Battery**

Pull out the battery case as shown in the diagram below and change a battery.



While pushing the release tab in direction ①, slide out the battery holder in direction ②.

● **Status Indicators (LED)**

Indicate the status of PDX-11 and the connected iPhone/iPod.

Green status indicator:
PDX-11 is turned on and operating normally.
Red status indicator:
An error has occurred or the volume has reached its maximum or minimum level.

The status of external device (connected through AUX) is not indicated.

LED		Status
Green	Red	
●	○	The PDX-11's power is ON. The iPhone/iPod is connected correctly. * If PDX-11 is not operated for 30 seconds, the green status indicator is dimmed.
☀	○	Connection with iPhone/iPod is in progress, please wait.
☀	○	An operation has been performed using the PDX-11's controls, the remote control, or the iPhone/iPod itself.
●	☀	Refer to the "TROUBLESHOOTING".
●	☀	The volume is at the maximum or minimum level.

- ... Green indicator lit
- ☀ ... Green indicator blinking
- ... Red indicator lit
- ... Indicator not lit

CAUTION: READ THIS BEFORE OPERATING YOUR UNIT.

To assure the finest performance, please read this manual carefully. Keep it in a safe place for future reference.

- 1 Install this unit in a well ventilated, cool, dry, clean place - away from direct sunlight, heat sources, vibration, dust, moisture, and/or cold. (Do not use/keep this unit in a car etc.)
- 2 Locate this unit away from other electrical appliances, motors, or transformers to avoid humming sounds.
- 3 Do not expose this unit to sudden temperature changes from cold to hot, and do not locate this unit in an environment with high humidity (i.e. a room with a humidifier) to prevent condensation inside this unit, which may cause an electrical shock, fire, damage to this unit, and/or personal injury.
- 4 Avoid installing this unit where foreign objects may fall onto this unit and/or this unit may be exposed to liquid dripping or splashing. On the top of this unit, do NOT place:
 - Other components, as they may cause damage and/or discoloration on the surface of this unit.
 - Burning objects (i.e. candles), as they may cause fire, damage to this unit, and/or personal injury.
 - Containers with liquid in them, as they may fall and liquid may cause electrical shock to the user and/or damage to this unit.
- 5 Do not cover this unit with a newspaper, tablecloth, curtain, etc. in order not to obstruct heat radiation. If the temperature inside this unit rises, it may cause fire, damage to this unit, and/or personal injury.
- 6 Do not operate this unit upside-down. They may overheat, possibly causing damage.
- 7 Do not use force on switches, knobs, and/or cords.
- 8 When disconnecting the power cable from the wall outlet, grasp the AC plug; do not pull the cord.
- 9 Do not clean this unit with chemical solvents; this might damage the finish. Use a clean, dry cloth.
- 10 Only the voltage specified on this unit must be used. Using this unit with a higher voltage than specified is dangerous and may cause fire, damage to this unit, and/or personal injury. Yamaha will not be held responsible for any damage resulting from use of this unit with a voltage other than that specified.
- 11 Do not attempt to modify or fix this unit. Contact qualified Yamaha service personnel when any service is needed. The cabinet should never be opened for any reason.
- 12 When not planning to use this unit for long periods of time (i.e. when going on vacation), disconnect the power cable from the AC wall outlet.
- 13 Be sure to read the "TROUBLESHOOTING" section regarding common operating errors before concluding that the unit is faulty.

- 14 Before moving this unit, disconnect the power cable from the wall outlet.
- 15 Be sure to use the AC adaptor supplied with this unit. Using an AC adaptor other than the one provided may cause fire or damage to this unit.
- 16 Install this unit near the wall outlet and where the power cable can be reached easily.
- 17 For added protection for this product during a lightning storm, or when it is left unattended and unused for long periods of time, unplug it from the wall outlet. This will prevent damage to the product due to lightning and power-line surges.
- 18 The batteries shall not be exposed to excessive heat such as sunshine, fire or the like.
 - Keep the batteries in a location out of reach of children. Batteries can be dangerous if a child were to put in his or her mouth.
 - If the batteries grow old, the effective operation range of the remote control decreases considerably. If this happens, replace the batteries as soon as possible.
 - Do not use old batteries together with new ones.
 - Do not use different types of batteries (such as alkaline and manganese batteries) together. Read the packaging carefully as these different types of batteries may have the same shape and color.
 - Exhausted batteries may leak. If the batteries have leaked, dispose of them immediately. Avoid touching the leaked material or letting it come into contact with clothing, etc. Clean the battery compartment thoroughly before installing new batteries.
 - If you plan not to use the unit for a long period of time, remove the batteries from the unit. Otherwise, the batteries will wear out, possibly resulting in a leakage of battery liquid that may damage the unit.
 - Do not throw away batteries with general house waste. Dispose of them correctly in accordance with your local regulations.

There is a chance that placing this unit too close to a CRT-based (Braun tube) TV set might impair picture color. Should this happen, move this unit away from the TV set.

WARNING
TO REDUCE THE RISK OF FIRE OR ELECTRIC SHOCK, DO NOT EXPOSE THIS UNIT TO RAIN OR MOISTURE.

Even if an iPhone or iPod is not connected to this unit, this unit is not disconnected from the AC power source as long as it is connected to the wall outlet. In this state, this unit is designed to consume a very small quantity of power.

CAUTION
Danger of explosion if battery is incorrectly replaced. Replace only with the same or equivalent type.

AVFEA71102A

Important Notice: Guarantee Information for customers in EEA* and Switzerland

For detailed guarantee information about this Yamaha product, and Pan-EEA* and Switzerland warranty service, please either visit the website address below (Printable file is available at our website) or contact the Yamaha representative office for your country. * EEA: European Economic Area (<http://europe.yamaha.com/warranty/>)

For U.K. customers

If the socket outlets in the home are not suitable for the plug supplied with this appliance, it should be cut off and an appropriate 3 pin plug fitted. For details, refer to the instructions described below.

Note
The plug severed from the mains lead must be destroyed, as a plug with bared flexible cord is hazardous if engaged in a live socket outlet.

SPECIAL INSTRUCTIONS FOR U.K. MODEL

IMPORTANT
THE WIRES IN MAINS LEAD ARE COLOURED IN ACCORDANCE WITH THE FOLLOWING CODE:
Blue: NEUTRAL
Brown: LIVE
As the colours of the wires in the mains lead of this apparatus may not correspond with the coloured markings identifying the terminals in your plug, proceed as follows:
The wire which is coloured BLUE must be connected to the terminal which is marked with the letter N or coloured BLACK. The wire which is coloured BROWN must be connected to the terminal which is marked with the letter L or coloured RED.
Making sure that neither core is connected to the earth terminal of the three pin plug.

Information for Users on Collection and Disposal of Old Equipment and used Batteries

These symbols specified in the Directives 2002/96/EC and 2006/66/EC indicate that used electrical and electronic products and batteries should not be mixed with general household waste.
For proper treatment to avoid harmful effect on human health and environment, please contact your local municipality, your waste disposal service or the point of sale where you purchased the items.

Note for the battery symbol (bottom two symbol examples):
This symbol might be used in combination with a chemical symbol. In this case it complies with the requirement set by the Directive for the chemical involved.

TROUBLESHOOTING

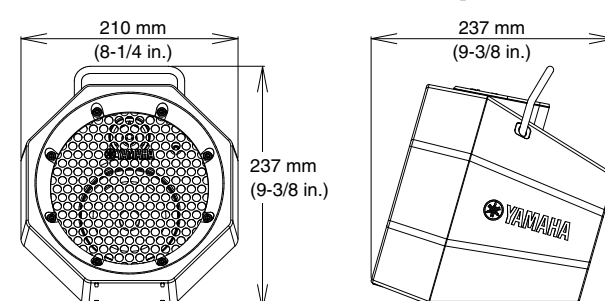
Refer to the table below if the unit does not operate properly. If the problem you are experiencing is not listed below, or if the instruction below does not help, turn off the unit, disconnect the power cable, and contact the nearest authorized Yamaha dealer or service center.

Situation	Remedies and Points to Confirm
No sound	<ul style="list-style-type: none"> • Is the iPhone/iPod connected securely to the iPod dock? • Are PDX-11 and the external device's connector cable connected securely? Are the connector cable and the external device connected securely? • Is the AC adaptor connected securely? • Push the Power to turn on PDX-11. • Is the volume turned down? • Have the batteries in PDX-11 been exhausted?
Even if the volume level is raised, the sound level does not increase.	It is possible that the protection circuitry has been activated by excessive volume. Reduce the volume level.
Even if the volume level of the connected iPhone/iPod is changed, the sound level does not change.	<ul style="list-style-type: none"> • Is the connected iPhone/iPod compatible with PDX-11? (☞ "SPECIFICATIONS") • Is the iPhone/iPod connected securely to the iPod dock?
The iPhone/iPod cannot be controlled using the remote control.	<ul style="list-style-type: none"> • If PDX-11 is being operated by batteries, it is possible that power-saving mode has been activated. (☞ "Before Use") • Are you outside of the remote control operating range? • Has the remote control's battery been exhausted, or is it inserted incorrectly? • Has the insulation sheet been removed?
PDX-11 cannot be controlled using the remote control.	
When PDX-11 is used outdoors, the remote control's operating range becomes smaller.	The remote control's operating range changes depending on the operating environment (amount of lighting, sunlight, etc.).
The green status indicator is lit, and the red status indicator blinks for 2 seconds only.	Is the connected iPhone/iPod compatible with PDX-11? Use a supported iPhone/iPod. (☞ "SPECIFICATIONS")
The green status indicator is lit, and the red status indicator is blinking quickly.	<ul style="list-style-type: none"> • Is the iPhone/iPod connected securely to the iPod dock? • Restart the iPhone/iPod. • Update the iPhone/iPod firmware to the latest version.
The green status indicator is lit, and the red status indicator is blinking slowly.	Have the batteries in PDX-11 been exhausted?
PDX-11 does not operate at all.	In some cases, resetting PDX-11 can solve the problem. To reset PDX-11, push and hold the Power on the control panel for 10 seconds or more.

SPECIFICATIONS

- Supported iPod.....iPod touch (1st, 2nd, 3rd and 4th generations), iPod classic, iPod with video, iPod nano (1st, 2nd, 3rd, 4th, 5th and 6th generations)
- Supported iPhone.....iPhone 4, iPhone 3GS, iPhone 3G, iPhone AUX
- Input connector.....ø 3.5 mm (1/8 in.) stereo mini jack
- Power supply
U.S.A. and Canada models.....AC 120 V, 60 Hz
Other models.....AC 100 to 240 V, 50/60 Hz
- Power consumption.....8 W
Power consumption when power off and the iPhone/iPod is disconnected.....0.5 W or less
- AC Adaptor.....MU18-D120150-B2 or MU18-D120150-C5 (DC 12 V, 1.5 A)
- Battery supply.....LR6, AA, UM-3 × 6
8 hours of power at 0.18 W output (Alkaline Battery)

Dimensions



Weight : 1.5 kg (3.3 lbs)

* To play an unsupported iPod, such as a 4th generation (or earlier) iPod, iPod shuffle, iPod photo, and iPod mini, connect the iPod to AUX and use it as an external device.
* Specifications are subject to change without notice.
* The name plate is located on the bottom of the unit.



"Made for iPod" and "Made for iPhone" mean that an electronic accessory has been designed to connect specifically to iPod or iPhone, respectively, and has been certified by the developer to meet Apple performance standards. Apple is not responsible for the operation of this device or its compliance with safety and regulatory standards. Please note that the use of this accessory with iPod or iPhone may affect wireless performance.

iPhone, iPod, iPod classic, iPod nano, iPod touch and iTunes are trademarks of Apple Inc., registered in the U.S. and other countries.

PDX-11 Manual de instrucciones Español

Accesorios suministrados

Antes de utilizar la unidad, compruebe que los siguientes accesorios están incluidos.

- Mando a distancia
- Adaptador de CA

Características

Mezcla de múltiples fuentes

Al conectar un iPhone/iPod y cualquier otro dispositivo externo a la PDX-11, podrá disfrutar del audio de diversas maneras—por ejemplo, reproduciendo música mientras escucha las noticias.

Control de volumen integrado

Podrá controlar el nivel del volumen de la PDX-11 utilizando la función de control de volumen del iPhone/iPod.

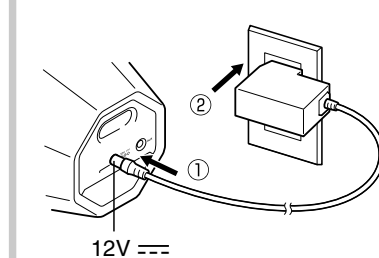
Cargue la batería de su iPhone/iPod

Funcionamiento por baterías

Podrá disfrutar de la música en cualquier momento y lugar.

Antes del uso

Conecte el adaptador de CA incluido.

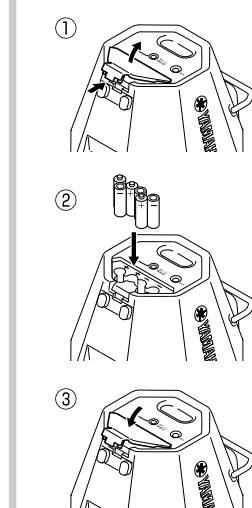


Conecte el adaptador de CA a la PDX-11 antes de conectar el cable de alimentación a la toma de corriente.

⚠ Cuando se utilice el PDX-11 con pilas, desconecte el adaptador de CA del panel posterior.

Al controlar la PDX-11 utilizando las baterías

Utilice 6 baterías AA comercialmente disponibles.



Para extraer la cubierta de la batería, presione la lengüeta mientras eleva la cubierta hacia arriba.

Al introducir las baterías, asegúrese de respetar la polaridad + y - de la PDX-11.

Vuelva a colocar la cubierta de la batería.

⚠ Mientras reciba la energía de las baterías, si la PDX-11 permanece en el estado de desactivación sin ser utilizada durante un periodo de 30 minutos, se activará el modo de ahorro de energía y el mando a distancia no funcionará.

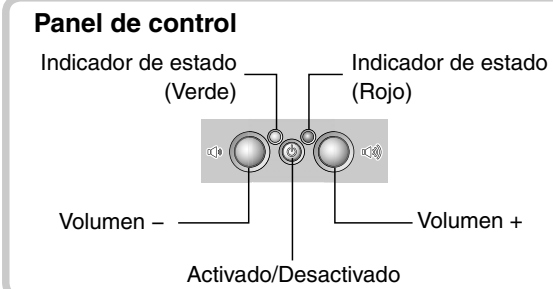
Pulse el **⏻** en la parte control del panel del PDX-11 para cancelar el modo de ahorro de energía.

1 Encender

Pulse **⏻** (alimentación).

Cuando la alimentación esté activada, el indicador de estado verde se encenderá.

⚠ Si PDX-11 permanece activada no estando conectada al iPhone/iPod y al cable conector del dispositivo externo, se apagará en 30 minutos.



Adaptador de la estación de acoplamiento para iPod

2 Conexión de dispositivos de música

Conecte el iPhone/iPod a la estación de acoplamiento del iPod.

La batería del iPhone/iPod conectado se cargará.

Notas

- Si la PDX-11 está recibiendo la energía de las baterías, la batería del iPhone/iPod no podrá cargarse.
- Asegúrese de que utiliza una base dock incluida en su iPhone/iPod o un adaptador dock comercialmente disponible. Si no utiliza un adaptador o si el adaptador no es compatible, la conexión podría ser pobre o intermitente, dañando el conector. Para obtener más información acerca del adaptador de la estación de acoplamiento, consulte el sitio web de Apple.

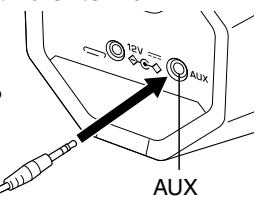
- Si fuerza la conexión del iPhone/iPod encontrándose aún en una funda protectora, podría dañar el conector. Asegúrese de extraer cualquier funda protectora del iPhone/iPod antes de conectarlo.
- Si la unidad se utiliza con la función de agitación aleatoria activada, el iPhone/iPod podría accionar el modo aleatorio con las vibraciones del altavoz, en función de la música reproducida. En este caso, desactive la función agitación aleatoria. (Consulte el manual de instrucciones del iPhone/iPod para desactivar la función.)
- Desconecte siempre el iPhone/iPod de la PDX-11 antes de transportarla por su asa.

- Si el iPhone/iPod está conectado mientras se están reproduciendo videos o música en el iPhone/iPod, el PDX-11 se encenderá automáticamente y continuará con la reproducción (excepto si la PDX-11 está en el modo de ahorro de energía).
- Podrá conectar y desconectar en cualquier momento el iPhone/iPod.
- El nivel del volumen de la PDX-11 puede ajustarse utilizando el iPhone/iPod. El nivel del volumen también se visualizará en el iPhone/iPod.
- La PDX-11 se apaga automáticamente si el cable del conector del iPhone/iPod y del dispositivo externo es desconectado.

Conexión a un dispositivo externo

Conexión a AUX en el panel trasero.

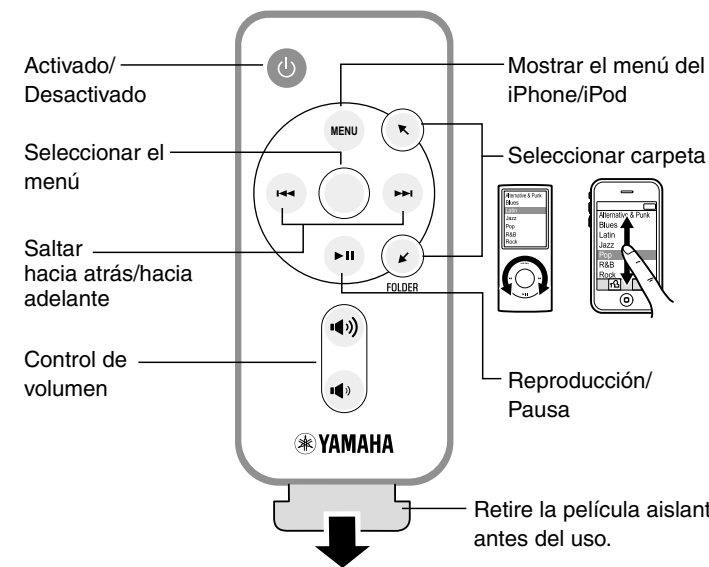
⚠ Para conectar un dispositivo externo a la PDX-11, utilice un cable con un conector mini estéreo de 3,5 mm comercialmente disponible.



3 Reproducción del audio

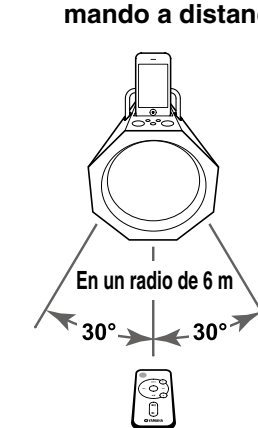
Si comienza la reproducción en el dispositivo conectado, el sonido provendrá de los altavoces de la PDX-11.

La reproducción del iPhone/iPod puede controlarse utilizando el mando a distancia incluido o el propio iPhone/iPod.



Manejo usando el mando a distancia

Sustituir la batería



Extraiga la cubierta de la batería, tal y como se indica en la siguiente imagen, y sustituya la batería.

⚠ Mientras empuja la lengüeta de apertura en la dirección ①, extraiga el soporte de la batería tirando en la dirección ②.

Indicadores de estado (LED)

Indican el estado de la PDX-11 y del iPhone/iPod conectado.

Indicador de estado verde:

La PDX-11 está encendida y funciona con normalidad.

Indicador de estado rojo:

Se ha producido un error o el volumen ha alcanzado su nivel máximo o mínimo.

⚠ No se indica el estado del dispositivo externo (conectado a través de AUX).

LED		Estado
Verde	Rojo	
●	○	La PDX-11 está encendida. El iPhone/iPod está conectado correctamente. * Si no utiliza la PDX-11 durante 30 segundos, el indicador de estado verde se atenuará.
☀	○	Conexión con el iPhone/iPod en progreso, por favor espere.
☀ Parpadea una vez	○	Se ha realizado una operación usando los controles de la PDX-11, el mando a distancia o el propio iPhone/iPod.
●	☀	Consulte "SOLUCIÓN DE PROBLEMAS".
●	☀ Parpadea una vez	El volumen se encuentra ajustado al nivel máximo o mínimo.

● ...Indicador verde iluminado ☀ ...Indicador verde parpadeando
☀ ...Indicador rojo parpadeando ○ ...Indicador no iluminado

AVISO: LEA ESTO ANTES DE UTILIZAR SU UNIDAD.

Para garantizar el mejor rendimiento posible de su unidad, lea cuidadosamente este manual. Y guárdelo en un lugar seguro para poder consultarlo en el futuro.

- 1 Instale esta unidad en un lugar bien ventilado, fresco, seco y limpio, que esté alejado de la luz solar directa, fuentes de calor, vibraciones, polvo, humedad y/o frío. (No utilice ni guarde esta unidad en un automóvil, etc.)
- 2 Coloque esta unidad alejada de otros aparatos eléctricos, motores o transformadores para evitar que se produzcan ruidos de zumbido.
- 3 No exponga esta unidad a cambios de temperatura repentinos, del frío al calor, y no la coloque tampoco en un lugar de mucha humedad (una habitación con un humidificador, por ejemplo) para impedir que se forme condensación en su interior, lo que podría causar una descarga eléctrica, un incendio, averías en esta unidad y/o lesiones a personas.
- 4 Evite instalar esta unidad donde puedan caer encima objetos extraños y/o donde pueda estar expuesta al goteo o salpicadura de líquidos. Encima de esta unidad NO ponga:
 - Otros componentes, porque podrían causar daños y/o decoloración en la superficie de esta unidad.
 - Objetos encendidos (velas, por ejemplo), ya que podrían causar un incendio, averiar esta unidad y/o causar lesiones a personas.
 - Recipientes con líquido en su interior, porque podrían caerse y el líquido derramado podría causar una descarga eléctrica y/o averías en la unidad.
- 5 No cubra esta unidad con un periódico, mantel, cortina, etc. para no obstruir así la disipación térmica. Si la temperatura aumenta dentro de la unidad se puede producir un incendio, averías en la unidad y lesiones a personas.
- 6 No utilice esta unidad al revés. Podría recalentarse y causar daños.
- 7 No utilice a la fuerza los conmutadores, controles y/o cables.
- 8 Al desconectar el cable de alimentación de la toma de la pared, sujételo por el enchufe de CA; nunca tire del cable directamente.
- 9 No limpie esta unidad con disolventes químicos porque éstos podrían dañar su acabado. Utilice un paño limpio y seco para limpiarla.
- 10 Sólo se puede utilizar la tensión especificada en esta unidad. El uso de esta unidad con una tensión más alta que la especificada es peligroso y puede causar un incendio, daños en la unidad y/o lesiones a personas. Yamaha no se hará responsable de ningún daño debido al uso de esta unidad con una tensión que no sea la especificada.
- 11 No intente modificar o arreglar esta unidad. Póngase en contacto con el personal de servicio Yamaha cualificado cuando tenga necesidad de hacer cualquier reparación. La caja de la unidad nunca deberá abrirse por ninguna razón.
- 12 Si tiene previsto no utilizar la unidad durante un cierto tiempo (por ejemplo, si se va de vacaciones), desconecte el cable de la toma de CA de la pared.
- 13 Asegúrese de leer la sección "SOLUCIÓN DE PROBLEMAS" en cuanto a los errores de utilización más comunes antes de llegar a la conclusión de que esta unidad está averiada.
- 14 Antes de desplazar la unidad, desconecte el cable de alimentación de la toma de la pared.
- 15 Asegúrese de utilizar el adaptador de CA suministrado con esta unidad. La utilización de un adaptador de CA diferente del suministrado puede causar un incendio o daños en esta unidad.

- 16 Instale la unidad cerca de una toma de corriente, en una zona que permita acceder fácilmente al cable de alimentación.
- 17 Desenchufe este producto de la toma de corriente para que disponga de mayor protección durante una tormenta eléctrica o cuando se deja sin atender o utilizar durante largos periodos de tiempo. Esto impedirá que el producto se dañe debido a los rayos y a los aumentos de tensión en la línea de suministro eléctrico.
- 18 Las baterías y las pilas no deberán exponerse a un calor excesivo como, por ejemplo, el que producen los rayos del sol, el fuego y similares.
 - Mantenga las baterías fuera del alcance de los niños. Las baterías pueden resultar peligrosas si un niño las pone en su boca.
 - El envejecimiento de las baterías reduce considerablemente la efectividad del rango operativo del mando a distancia. En dicho caso, sustitúyalas lo antes posible.
 - No mezcle baterías viejas con baterías nuevas.
 - No mezcle baterías de distinto tipo (como por ejemplo baterías alcalinas con baterías de magnesio). Lea detenidamente el envoltorio ya que estos distintos tipos de batería podrían poseer la misma forma y color.
 - Las baterías agotadas pueden contener fugas. Si las baterías tienen fugas, deséchelas inmediatamente. Evite tocar el material por que con fugas y no permita que el mismo entre en contacto con la ropa, etc. Limpie concienzudamente el compartimento de las baterías antes de instalar baterías nuevas.
 - Si no va a utilizar la unidad durante largos periodos de tiempo, extraiga las baterías de la misma. De lo contrario, las baterías podrían desgastarse, provocando posiblemente una fuga del líquido de la batería, lo cual podría resultar en daños a la unidad.
 - No deseche las baterías con la basura doméstica. Deséchelas correctamente en conformidad con las normativas locales.

Si se instala la unidad demasiado cerca de un televisor con tubo de rayos catódicos, la calidad del color podría verse perjudicada. En este caso, aleje el sistema del televisor.

ADVERTENCIA
PARA REDUCIR EL RIESGO DE INCENDIO O DESCARGA ELÉCTRICA, NO EXPONGA ESTA UNIDAD A LA LLUVIA NI A LA HUMEDAD.

Aunque no haya ningún iPhone o iPod conectado a la unidad, la unidad no se desconecta de la corriente de CA mientras permanezca conectada a la toma de la pared. En este estado, esta unidad ha sido diseñada para que consuma una cantidad de corriente muy pequeña.

PRECAUCIÓN
Peligro de explosión si la pila se sustituye incorrectamente. Sustitúyala por otra del mismo tipo o de un tipo equivalente.

AVEEA71102A

Aviso importante: información sobre la garantía para los clientes del EEE* y Suiza
Para una información detallada sobre este producto Yamaha y sobre el soporte de garantía en la zona EEE* y Suiza, visite la dirección web que se incluye más abajo (la versión del archivo para imprimir esta disponible en nuestro sitio web) o póngase en contacto con el representante de Yamaha en sus país. * EEE: Espacio Económico Europeo (<http://europe.yamaha.com/warranty/>)

Información para Usuarios sobre Recolección y Disposición de Equipamiento Viejo y Baterías usadas

Estos símbolos de las Directivas 2002/96/EC y 2006/66/EC indican que los productos eléctricos y electrónicos utilizados y las baterías utilizadas no deben mezclarse con residuos domésticos generales. Para conocer el tratamiento correcto para evitar perjudicar la salud humana y el medio ambiente, póngase en contacto con su ayuntamiento, el servicio de recogida de residuos de su municipio o el establecimiento en el que compró el producto.

Nota sobre el símbolo de la batería (ejemplos de dos símbolos de la parte inferior)
Este símbolo podría ser utilizado en combinación con un símbolo químico. En este caso el mismo obedece a un requerimiento dispuesto por la Directiva para el elemento químico involucrado.

SOLUCIÓN DE PROBLEMAS

Consulte la tabla inferior si la unidad no funciona correctamente. Si el problema no aparece en la siguiente lista o las instrucciones no le ayudan, apague la unidad, desconecte el cable de alimentación y póngase en contacto con el centro de servicio o distribuidor de Yamaha más cercano.

Situación	Solución y puntos a confirmar
No se oye sonido	<ul style="list-style-type: none"> • ¿Ha conectado correctamente el iPhone/iPod a la estación de acoplamiento del iPod? • ¿Están conectados correctamente la PDX-11 y el cable del conector del dispositivo externo? • ¿Están conectados correctamente el cable del conector y el dispositivo externo? • ¿Está conectado correctamente el adaptador de CA? • Pulse ⏻ para encender la PDX-11. • ¿Está bajo el volumen? • ¿Se han agotado las baterías de la PDX-11?
Incluso si sube el nivel del volumen, el nivel del sonido no aumentará.	Es posible que el circuito de protección se haya activado por un volumen excesivo. Baje el nivel del volumen.
Incluso si modifica el nivel del volumen del iPhone/iPod conectado, el nivel del sonido no cambiará.	<ul style="list-style-type: none"> • ¿Es compatible el iPhone/iPod conectado con la PDX-11? (ver "ESPECIFICACIONES") • ¿Ha conectado correctamente el iPhone/iPod a la estación de acoplamiento del iPod?
El iPhone/iPod no se puede controlar con el mando a distancia.	
La PDX-11 no se puede controlar con el mando a distancia.	<ul style="list-style-type: none"> • Si la PDX-11 está recibiendo la energía de las baterías, es posible que el modo de ahorro de energía haya sido activado. (ver "Antes del uso") • ¿Se encuentra usted dentro del rango operativo del mando a distancia? • ¿Se ha agotado la batería del mando a distancia o la ha introducido incorrectamente? • ¿Ha retirado la película aislante?
Si utiliza la PDX-11 en exteriores, el rango operativo del mando a distancia disminuye.	El rango operativo del mando a distancia cambia dependiendo del entorno operativo (cantidad de iluminación, luz solar, etc.).
El indicador de estado verde está encendido y el indicador de estado rojo parpadea únicamente durante 2 segundos.	¿Es compatible el iPhone/iPod conectado con la PDX-11? Utilice un iPhone/iPod compatible. (ver "ESPECIFICACIONES")
El indicador de estado verde está encendido y el indicador de estado rojo parpadea rápidamente.	<ul style="list-style-type: none"> • ¿Ha conectado correctamente el iPhone/iPod a la estación de acoplamiento del iPod? • Reinicie el iPhone/iPod. • Actualice el firmware del iPhone/iPod a la última versión.
El indicador de estado verde está encendido y el indicador de estado rojo parpadea lentamente.	¿Se han agotado las baterías de la PDX-11?
La PDX-11 no funciona.	En algunos casos, reiniciar la PDX-11 puede solucionar el problema. Para reiniciar la PDX-11, mantenga pulsado ⏻ en el panel de control durante 10 segundos o más.

ESPECIFICACIONES

iPod compatibles.....iPod touch (1ª, 2ª, 3ª y 4ª generaciones), iPod classic, iPod with video, iPod nano (1ª, 2ª, 3ª, 4ª, 5ª y 6ª generaciones)

iPhone compatibles.....iPhone 4, iPhone 3GS, iPhone 3G, iPhone AUX

Conector de entrada.....mini clavija estéreo de ø 3,5 mm

Fuente de alimentación

Modelos para EE. UU. y Canadá.....120 V CA, 60 Hz

Otros modelos.....100 a 240 V CA, 50/60 Hz

Consumo de potencia.....8 W

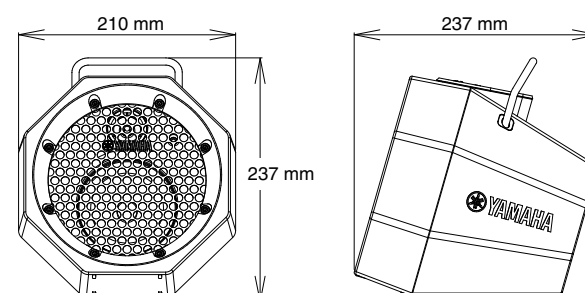
Consumo de energía al estar desactivada y con el iPhone/iPod desconectado.....0,5 W o menos

Adaptador de CA.....MU18-D120150-B2 o MU18-D120150-C5 (CC 12 V, 1,5 A)

Suministro de la batería.....LR6, AA, UM-3 × 6

8 horas de alimentación a una potencia de salida de 0,18 W (batería alcalina)

Dimensiones



Peso : 1,5 kg

* Para reproducir un iPod no compatible, como los iPod de 4ª generación (o anteriores), iPod shuffle, iPod photo y iPod mini, conecte el iPod al conector AUX y utilícelo como dispositivo externo.
* Las especificaciones están sujetas a cambios sin previo aviso.
* La etiqueta con el nombre se encuentra en la parte inferior de la unidad.