

## YAMAHA THR-II シリーズアップデートマニュアル

### ご注意

- ・ このソフトウェアおよびアップデートマニュアルの著作権はすべてヤマハ株式会社が所有します。
- ・ このソフトウェアおよびアップデートマニュアルの一部または全部を無断で複製、改変することはできません。
- ・ このソフトウェアおよびアップデートマニュアルを運用した結果およびその影響については、一切責任を負いかねますのでご了承ください。
- ・ THR Remote アプリケーションは、改良のため予告なしにバージョンアップすることがあります。最新ソフトウェアは、下記 URL からダウンロードできます。  
<http://download.yamaha.com/>
- ・ このアップデートマニュアルに掲載されているイラストや画面は、すべて操作説明のためのものです。したがって、実際の仕様と異なる場合があります。
- ・ ヤマハ(株)および第三者から販売もしくは提供されている音楽/ サウンドデータは、私的使用のための複製など著作権法上問題にならない場合を除いて、権利者に無断で複製または転用することを禁じられています。ご使用時には、著作権の専門家にご相談されるなどのご配慮をお願いします。
- ・ このマニュアルファイル内の「青色」の文字をクリックすると、関連する項目にジャンプします。
- ・ Windows は、米国 Microsoft Corporation の米国およびその他の国における登録商標です。
- ・ Mac または Macintosh は、米国および他の国々で登録された Apple Inc. の商標です。
- ・ その他、本書に記載されている会社名および商品名等は、各社の登録商標または商標です。
- ・ アプリケーションのバージョンアップなどに伴う製品本体のシステムソフトウェア(製品のファームウェアなど) および一部の機能や仕様の変更については、下記 URL をご参照ください。

<http://download.yamaha.com/>

このマニュアルは、お客様が Windows/Macintosh の基本的な操作方法について十分おわかりいただいていることを前提に書かれています。Windows/Macintosh の操作方法については、Windows/Macintosh に付属のマニュアルをご参照ください。

操作の説明には、THR-II を接続した場合の Windows 版の画面を使用していますが、異なる機能はそのつど説明してあります。お買い求めになった機種をご確認のうえ、お読みください。

## THR-II のアップデート手順

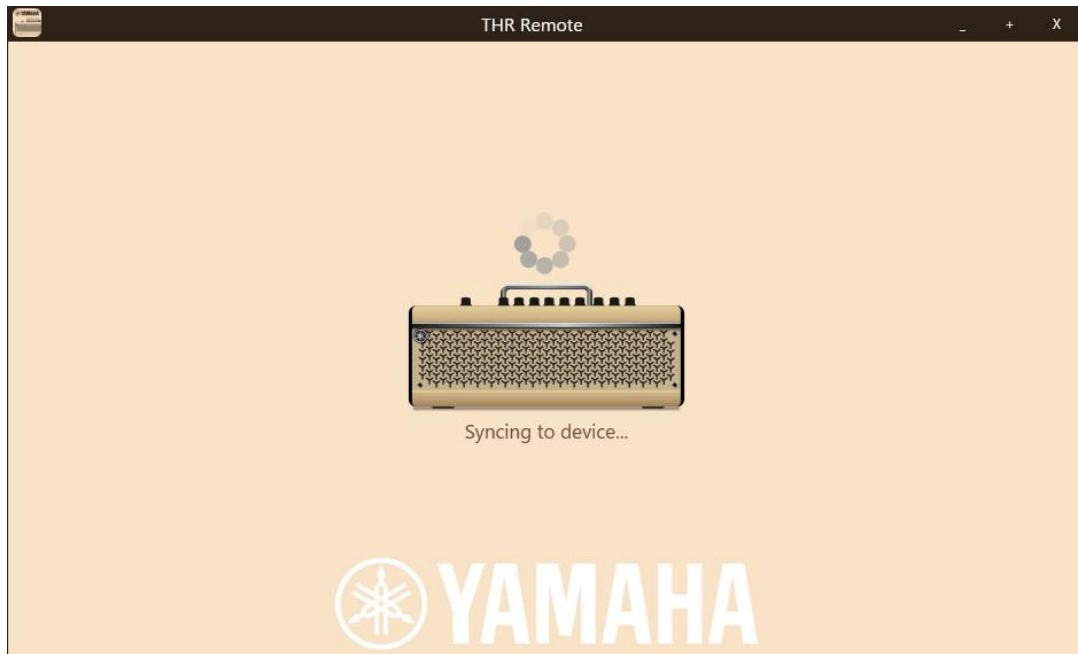
1. THR-II 本体に電源アダプターを接続して、THR-II 本体の電源を ON にしてください。
2. コンピューター(Windows / Mac)と THR-II 本体を 1 本の USB2.0 ケーブル(別売/別途ご用意ください)で接続してください。なお、1 本の USB2.0 ケーブルは以下のように、一端のプラグが「Type A」、片方側のプラグが「Type B」のもの(AB タイプの USB2.0 ケーブル)をご用意ください。また、USB ハブなどを経由せず、直接接続してください。

\* USB type C を搭載している Mac コンピューター では「USB-C Digital AV Multiport アダプター」もしくは「USB-C to USB Adapter」と、AB タイプ USB2.0 ケーブルをご使用ください(いずれも別売/別途ご用意ください)



3. コンピューター(Windows / Mac)用の THR Remote を起動し、THR-II 本体との同期が完了するのをお待ちください。

\* 事前にコンピューター(Windows / Mac)用の THR Remote をお持ちの PC にインストールしてください。最新版の THR Remote は[こちらからダウンロード](#)できます。

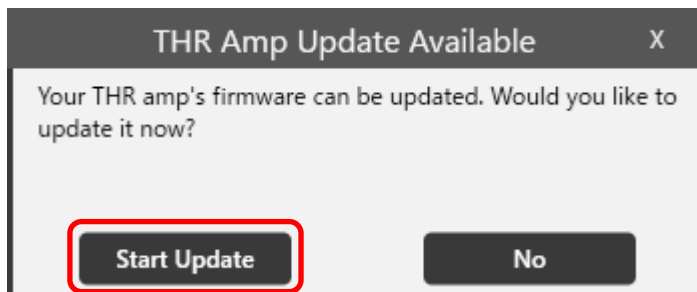


同期が完了すると以下の画面になります。

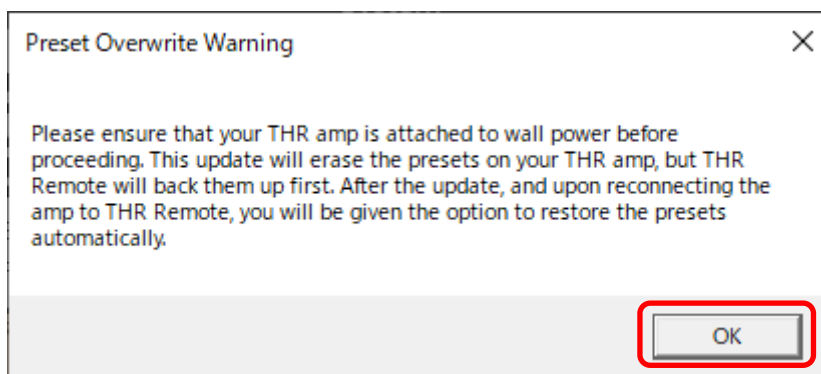


4. THR-II 本体のバージョンが古いときは、以下のダイアログが表示されます。アップデートを開始するには、**[Start Update]** ボタンを押してください。

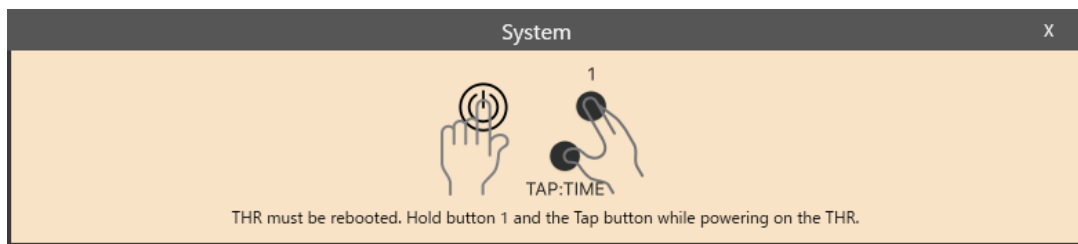
\* 本体アップデートの必要が無いときはこのダイアログは表示されません。



5. アップデートを開始する前に現在のプリセットを保存します。**[OK]** ボタンをクリックしてください。THR-II は自動で電源がオフになります。



6. THR-II 本体の [TAP:TIME] と [USER MEMORY1] を同時に押した状態で、**電源ボタン** を押してください。

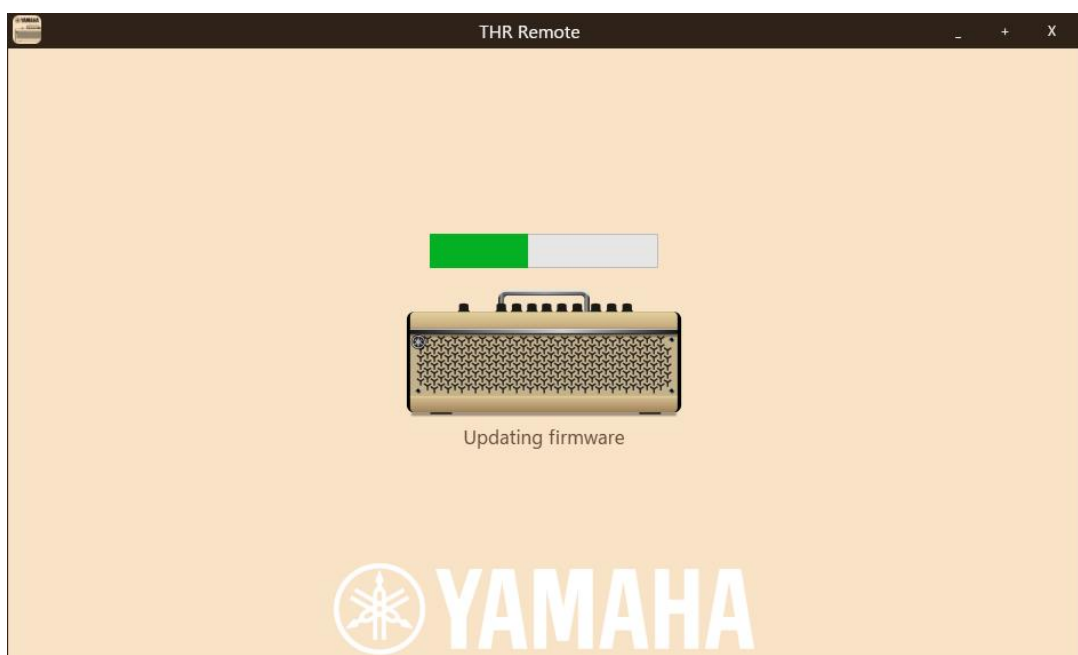


THR-II 本体の LED ディスプレイに、[U]が表示されたら、ボタンから手を離してください。

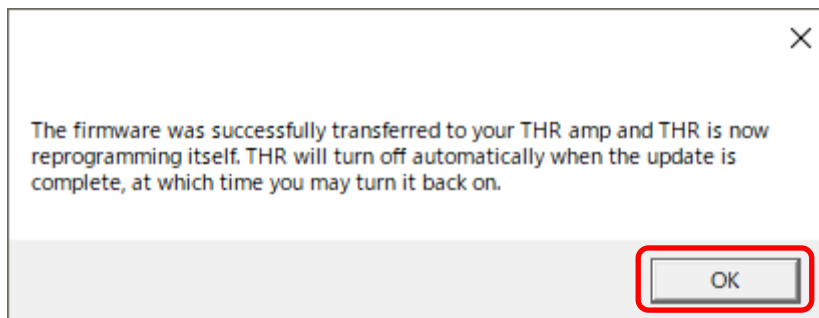
\* [U]の表示は、本体がアップデートモードとなったことを意味します。コンピューターから THR-II 本体へ必要なデータ転送が行われます。



7. アップデートが開始されます。おおよそ 2 分程度で終了します。



8. THR-II 本体へファームウェアデータの転送が終わると、以下のメッセージが表示されますので、**[OK]** をクリックしてしばらくお待ちください。



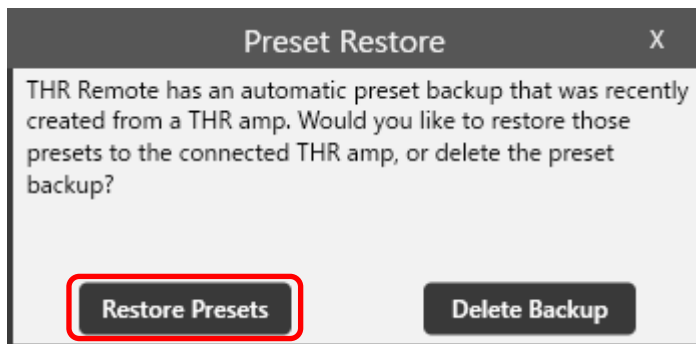
注意: [OK]をクリックした後、THR-II 本体のファームウェア書き込みがはじまり、完了まで 1分程かかります。LED ディスプレイに[U]が表示され、文字の上部に緑色のランプが点滅する状態は読み込み中です。**途中で電源を切らないように**注意してください。



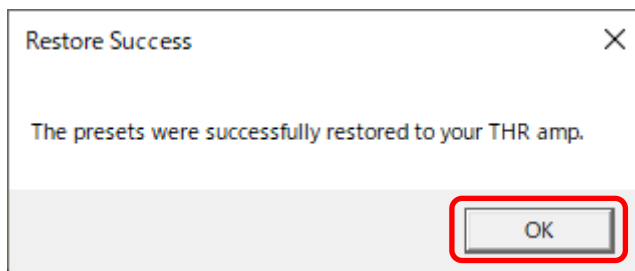
データの書き込みが終わったとき、THR-II 本体の LED ディスプレイに[E]→[n]→[d]表示され、自動的に THR-II 本体の電源が切れます。

9. 再度電源ボタンを長押しして THR-II 本体を再度起動してください。

10. THR-II 本体が起動して、再度 THR Remote と同期が完了すると、以下のダイアログが表示されます。アップデート前にバックアップしたプリセットの状態へ戻すには、[Restore Presets] ボタンをクリックしてください。



プリセットの復旧が完了すると、以下のダイアログが表示されます。[OK] をクリックして、THR-II のアップデートとプリセット復旧は完了です。

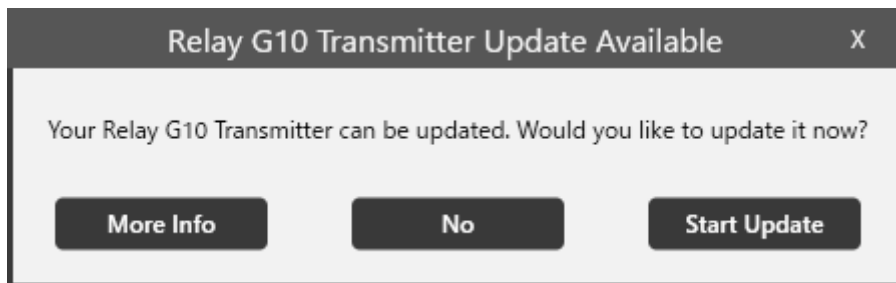


以上で THR-II のファームウェアアップデートは完了です。

## LINE 6 Relay G10T トランスミッターのアップデート手順

1. [THR-II のアップデート手順 1～3](#)にしたがって、PC と THR-II を USB ケーブルで接続し、同期してください。このとき Relay G10T を THR-II のギターインプットジャックへ挿入すると Relay G10T はバージョン確認されます。
2. バージョンが古い Relay G10T を検出したとき、以下のいずれかのダイアログが表示されます。
  - \* ダイアログが表示されない場合は、Relay G10T はすでに最新バージョンであるため、アップデートの必要はありません。

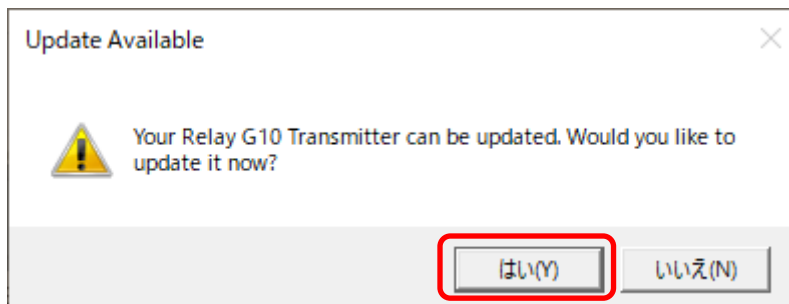
### 2.1. Relay G10T Ver.1.04 以下のとき



ご利用の Relay G10T ファームウェアについて、重要なお知らせがあります。[More Info] をクリックして内容をご確認ください。以下の URL から重要なお知らせについて確認できます。

[http://4wrd.it/THR\\_CAUTION/](http://4wrd.it/THR_CAUTION/)

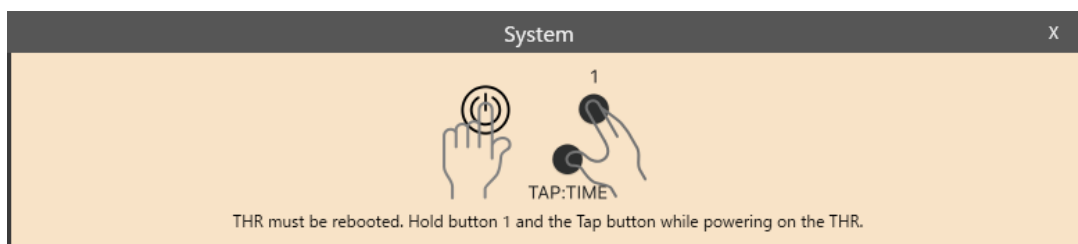
### 2.2. Relay G10T Ver.1.05 以上のとき



【はい(Y)】をクリックして、次にすすんでください。THR-II は自動で電源がオフになります。



3. THR-II 本体の [TAP:TIME] と [USER MEMORY1] を同時に押した状態で、**電源ボタン** を押してください。

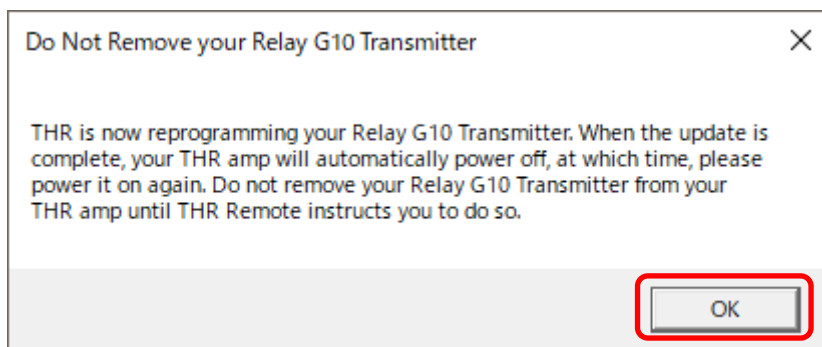


THR-II 本体の LED ディスプレイに、[U]が表示されたら、ボタンから手を離してください。

\* [U]の表示は、アップデートモードとなったことを意味します。THR-II 本体に必要なデータが転送されます。



4. データの転送が完了すると以下のダイアログが表示されます。[OK] をクリックして、しばらくお待ちください。



新しいファームウェアデータが THR-II 本体から Relay G10T へ書き込まれます。書き込み終了までに 1 分程かかります。そのとき、THR-II 本体 LED ディスプレイには[U]が表示され、**Relay G10T** の LED は赤点灯になります。

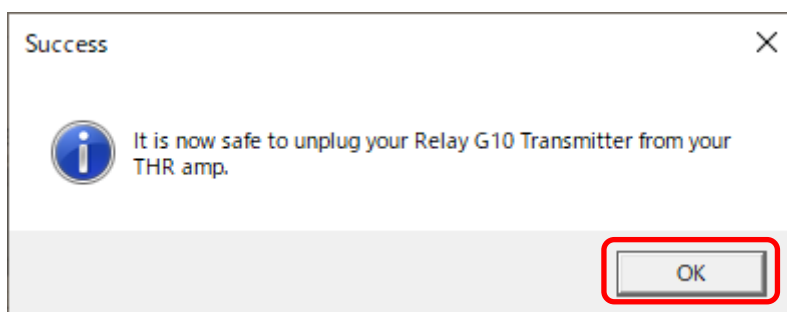
注意:このときは **THR-II 本体の電源を途中で電源を切らない**でください。また、**Relay G10T は絶対に取り外さない**でください。途中で電源を切ったり、Relay G10T を取り出すと、正常に動作し

なくなる場合があります。



書き込みが終わったとき、THR-II 本体の LED ディスプレイに[E]→[n]→[d]表示され、自動的に THR-II 本体の電源が切れます。Relay G10T は挿した状態で次の手順へすすんでください。

5. 再度電源ボタンを長押しして THR-II 本体を再度起動してください(Relay G10T は挿した状態)。
6. Relay G10T の更新が終わり、以下のダイアログが表示される場合は、[OK]をクリックしてください。



以上で Relay G10T のファームウェアアップデートは完了です。